



MĚSTSKÝ ÚŘAD ČÁSLAV

Odbor školství, kultury a památkové péče

AGROPROJEKCE LITOMYŠL spol. s.r.o.

Rokycanova 114/IV

566 01 Vysoké Mýto

Číslo jednací: MěÚ/24123/2018/ŠKP

Spis. značka: 355/2018 - pob

Vyřizuje:

Tel.:

E-mail:



Datum: 15.10.2018

Vyjádření k akci

„K.ú. Močovice, k.ú. Krchleby u Čáslavi, k.ú. Vdranty: Poldr Cihelna v k.ú. Močovice.“**Seznam parcel dotčených stavbou:**Poldr:

k.ú. Močovice: KN 1111, 1253, 1249, 1180, 1181, 1252, 1182

Zátopa:

k.ú. Močovice: KN 1111, 1249, 1180, 1181, 1182, 1112, 1253, 1113

k.ú. Krchleby u Čáslavi: KN 418, 415, 423, 417, 416, 457, 421, 422, 424, 425, 458, 462, 428, 427, 426, 430, 431, 429, 439, 440, 438

k.ú. Vdranty: KN 243, 244, 245

Příkop:

k.ú. Močovice: KN 1249, 1180, 1181, 1252

Úprava studny:

k.ú. Močovice: KN 1182

k.ú. Krchleby u Čáslavi: KN 418

Městský úřad Čáslav, odbor školství, kultury a památkové péče, jako příslušný orgán státní památkové péče, nemá k zamýšlené akci námitek.

Vzhledem k tomu, že se stavební práce budou provádět na území s možnými archeologickými nálezy, upozorňujeme na povinnosti vyplývající z ustanovení § 22 zákona č. 20/1987 Sb., o státní památkové péči, ve znění pozdějších předpisů, kdy stavebník je povinen již od doby přípravy stavby tento záměr oznámit Archeologickému ústavu Akademie věd České republiky a umožnit jemu nebo jím pověřené organizaci

**MĚSTSKÝ ÚŘAD ČÁSLAV**

Odbor školství, kultury a památkové péče

Jednací číslo: MěÚ/24123/2018/ŠKP

provést na dotčeném území záchranný archeologický průzkum.

Je-li stavebníkem právnická osoba nebo fyzická osoba, při jejímž podnikání vznikla nutnost záchranného archeologického výzkumu, hradí náklady záchranného archeologického výzkumu tento stavebník; jinak hradí náklady organizace provádějící archeologický výzkum.

V případě archeologického nálezu, který nebyl učiněn při provádění archeologického výzkumu (mince, kamenné, kostěné, kovové nástroje, části nádob apod.) je nálezce nebo osoba odpovědná za provádění prací, při nichž k nálezu došlo, povinen v souladu s ustanovením § 23 odst. 2 zákona č. 20/1987 Sb., o státní památkové péči ve znění pozdějších předpisů, podat o tomto nálezu průkazné oznámení Archeologickému ústavu AV ČR nebo nejbližšímu muzeu nejpozději druhý den po archeologickém nálezu. Oznámení může učinit prostřednictvím obecního, nebo městského úřadu.

Archeologický nález i naleziště musí být ponechány beze změn až do prohlídky Archeologickým ústavem nebo muzeem, nejméně však po dobu pěti pracovních dnů po průkazně učiněném oznámení.



referent odboru školství, kultury a památkové péče



Datum: 15.10.2018 10:35:53 +02:00

Obdrží:

AGROPROJEKCE LITOMYŠL spol. s.r.o., Rokycanova 114/IV, 566 01 Vysoké Mýto, ID DS: PO gv6y8j4

Archeologický ústav AV ČR, Hloušecká č.p. 609, 284 01 Kutná Hora, ID DS: OVM fxcng6z

Národní památkový ústav, úz. odb. pracoviště stř. Čech, Sabinova 373/5, 130 11 Praha 3, ID DS: PO_REQ 2cy8h6t

Č.j.: MěÚ/24122/2018/ŽP
 Spis: 51/18
 Vyřizuje:
 Tel.:
 E-mail:

V Čáslavi dne 31. října 2018



Žadatel: AGROPROJEKCE LITOMYŠL, spol. s r.o.
 Rokycanova 114/IV
 566 01 Vysoké Mýto

Stanovisko k dokumentaci „Poldr Cihelna v k.ú. Močovice“

Městský úřad Čáslav, odbor životního prostředí, jako dotčený orgán státní správy obdržel dne 5. 10. 2018 žádost o stanovisko ke shora uvedené věci. Žádost byla doložena dokumentací, kterou zpracovala Agroprojekce Litomyšl, s.r.o., Rokycanova 114/IV, 566 01 Vysoké Mýto. Stavebníkem je ČR-Státní pozemkový úřad, Krajský pozemkový úřad pro Středočeský kraj, pobočka Kutná Hora, Benešova 97, 284 01 Kutná Hora.

Jedná se o realizaci stavby Poldr – Cihelna v obci Močovice, která se nachází v údolí toku Klejnárka a navazuje na komplexní pozemkovou úpravu, zpracovanou pro k.ú. Močovice v lednu 2018. Stavební pozemky se nachází v k.ú. Močovice, Krchleby u Čáslavi a Vodranty.

Orgán veřejné správy v oblasti odpadového hospodářství, příslušný podle § 79 odst. 4 písm. b) zákona č. 185/2001 Sb., o odpadech sděluje, že vydává závazné stanovisko k umístění a povolení stavby.

Závazné stanovisko

Městský úřad Čáslav, odbor životního prostředí, příslušný dle ustanovení § 79 odst. 4 zákona č. 185/2001 Sb., o odpadech a o změně některých dalších zákonů v platném znění (zákon o odpadech) a dotčený orgán dle §149 zákona 500/2004 Sb., správní řád v platném znění,

vydává souhlas bez podmínek

s umístěním a povolením stavby „Poldr Cihelna v k.ú. Močovice“ výše uvedeného stavebníka dle předložené dokumentace. Stavební odpady budou přednostně recyklovány, nevyužitelná část bude uložena na řízenou skládku příslušné skupiny. Jedná se především o směsi stavebních a demoličních odpadů a dřevo z vykácených stromů (pařezy a kořeny), dále obalové materiály, zbytky barev a laků. O množství a následném nakládání s odpady bude vedena průběžná evidence, která bude předložena stavebnímu úřadu spolu s žádostí o kolaudační souhlas nebo s oznámením o užívání stavby dle § 120 – 122 zákona č. 183/2006 Sb., o územním plánování a stavebním řádu (stavební zákon).

Odbor ochrany životního prostředí obdržel dne 5.10.2018 výše uvedenou žádost. Jako dotčený orgán chrání veřejné zájmy podle zákona o odpadech a podle ustanovení § 4 odst. 2) zákona č. 183/2006, o územním plánování a stavebním řádu, v platném znění posoudil záměr dle předložené projektové dokumentace a shledal její soulad s povinnostmi plynoucími původci odpadů. Nakládání s odpady bude respektovat ochranu veřejného zájmu podle zákona o odpadech § 1 písm. a) a povinnosti původců odpadů.

Poučení účastníků

Proti tomuto závaznému stanovisku, se nelze samostatně odvolat. Odvolání proti obsahu závazného stanoviska lze podat prostřednictvím odvolání proti rozhodnutí stavebního úřadu, ke kterému bylo toto závazné stanovisko vydáno.

Vodoprávní úřad sděluje, že stavba „**Poldr Cihelna v k. ú. Močovice**“ je vodním dílem a jako taková podléhá povolení vodoprávního úřadu. K žádosti bude doložena 3x projektová dokumentace a doklady v souladu s vyhláškou č. 183/2018 Sb., o náležitostech rozhodnutí a dalších opatření vodoprávního úřadu a o dokladech předkládaných vodoprávnímu úřadu.

Orgán státní správy lesů, příslušný podle § 14 odst. 2 zákona č. 289/1995 Sb., o lesích a o změně a doplnění některých zákonů sděluje, že stavbou dojde k dotčení lesních pozemků. K povolení poldru je třeba vydání stanoviska k dotčení lesních pozemků stavbou. Na přiloženém formuláři požádejte o vydání závazného stanoviska.

Orgán ochrany přírody a krajiny, příslušný podle § 65 zákona č. 114/1992 Sb., o ochraně přírody a krajiny, sděluje, že stavbou budou dotčeny významné krajinné prvky - vodní tok, údolní niva a les, proto musíte požádat o souhlas k zásahu do těchto významných krajinných prvků.

Orgán ochrany zemědělského půdního fondu, příslušný podle §15 zákona č. 334/1992 Sb., o ochraně zemědělského půdního fondu, není dotčeným orgánem v dané věci.

Orgán ochrany ovzduší, příslušný podle § 11 odst. 3 zákona č. 201/2012 Sb., o ochraně ovzduší sděluje, že během výstavby je nutné dodržovat omezení prašnosti pravidelným zkrápěním, odstraňováním zeminy a mytím přilehlých komunikací a přepravujících vozidel, zejména za suchého počasí.

MĚSTSKÝ ÚŘAD ČÁSLAV



pověřená vedením odboru

Příloha: PD



MĚSTSKÝ ÚŘAD ČÁSLAV
Odbor výstavby a regionálního rozvoje

Číslo jednací: MěÚ/24126/2018/
Spisová značka: SU 4255/2018-ple

Čáslav dne 12. listopadu 2018



Žadatel:

ČR - Státní pozemkový úřad, IČO 01312774
Benešova 97
284 01 Kutná Hora 1

V zastoupení:

Agroprojekce Litomyšl, spol. s r.o., IČO 64255611
Rokycanova 114
566 01 Vysoké Mýto

Závazné stanovisko orgánu územního plánování

Městský úřad Čáslav, odbor výstavby a regionálního rozvoje, jako orgán územního plánování příslušný podle § 6 odst. 1 písm. e) zákona č. 183/2006 Sb., o územním plánování a stavebním řádu (stavební zákon), ve znění zákona č. 225/2017 Sb., dále jen („stavební zákon“), přezkoumal podle § 96b odst. 3 stavebního zákona z hlediska souladu s politikou územního rozvoje, s územně plánovací dokumentací a z hlediska uplatňování cílů a úkolů územního plánování záměr:

„Poldr Cihelna v k.ú. Močovice na pozemcích: pozemkové parcely číslo 1111, 1253, 1249, 1180, 1181, 1252, 1182 v katastrálním území: Močovice a pozemková parcela číslo 418 v katastrálním území: Krchleby u Čáslavi.“


Záměr je přípustný, s tím, že stavba bude umístěna v souladu s předloženou projektovou dokumentací.

Závazné stanovisko platí dva roky od jeho vydání.

Odůvodnění

Dne 4.10.2018 podal ČR – Státní pozemkový úřad, IČO 01312774, Benešova 97, Kutná Hora v zastoupení Agroprojekce Litomyšl, spol. s r.o., IČO 64255611, Rokycanova 114, Vysoké Mýto (dále jen „žadatel“), žádost o vydání závazného stanoviska orgánu územního plánování k záměru: Poldr Cihelna v k.ú. Močovice (dále jen „záměr“), na pozemcích: pozemkové parcely číslo 1111, 1253, 1249, 1180, 1181, 1252, 1182 v katastrálním území: Močovice a pozemková parcela číslo 418 v katastrálním území: Krchleby u Čáslavi.

K žádosti o vydání závazného stanoviska byly předloženy tyto podklady:

- projektová dokumentace k záměru, kterou zpracovala firma Agroprojekce Litomyšl, spol. s r.o., hlavní projektant  číslo zakázky: 021 31/418, říjen 2018.

Kromě podkladů předložených žadatelem vycházel orgán územního plánování z:

- Politiky územního rozvoje České republiky ve znění 1. aktualizace,
- Zásad územního rozvoje Středočeského kraje a z jejich 2. aktualizace,
- Územního plánu Močovice, který nabyl účinnosti dne 23.9.2013 a Územního plánu Krchleby, který nabyl účinnosti dne 7.12.2009,
- IV. úplné aktualizace územně analytických podkladů ORP Čáslav.

Orgán územního plánování přezkoumal záměr podle § 96b odst. 3 stavebního zákona, zda je přípustný z hlediska souladu s politikou územního rozvoje a územně plánovací dokumentací a z hlediska uplatňování cílů a úkolů územního plánování, či nikoliv.

Předložená projektová dokumentace řeší stavbu poldru, který bude plnit funkci protipovodňové ochrany obce Močovice a navazuje na komplexní pozemkové úpravy pro katastrální území Močovice. Plán společných zařízení komplexních pozemkových úprav Močovice vyčlenil dotčené pozemky pro výše uvedený záměr.

Dle Zásad územního rozvoje Středočeského kraje bude záměr částečně umístěn v ploše regionálního biokoridoru RK 1338 Vrabcov - Mednický potok, který je vymezen jako veřejně prospěšné opatření.

Pro předmětný záměr nevyplývají z platné Politiky územního rozvoje ČR žádné požadavky.

Dle platného územního plánu Močovice jsou plochy dotčených pozemků funkčně určeny jako plochy smíšeného nezastavěného území - zeleň nízká a zeleň doprovodná, plochy vodní a vodohospodářské. Dle platného územního plánu Krchleby je plocha dotčená záměrem funkčně určena jako ploch zemědělská. Dle stanovených podmínek pro využití ploch s rozdílným způsobem využití je možné v ploše nezastavěného území – zeleň nízká a zeleň doprovodná, v ploše vodní a vodohospodářské a v ploše zemědělské předložený záměr umístit.

Předložený záměr výstavby poldru bude umístěn v nezastavěném území a nebude narušovat stávající charakter území, bude plnit funkci protipovodňové ochrany.

Posuzovaný záměr je v souladu s územním plánem Močovice, územním plánem Krchleby i s cíli a úkoly územního plánování stanovenými v § 18 a § 19 stavebního zákona.

Ze IV. úplné aktualizace územně analytických podkladů ORP Čáslav nevyplývají pro dané území žádná omezení.

Platnost závazného stanoviska lze prodloužit, pokud se nezmění podmínky v území.

Závazné stanovisko nepozbývá platnosti:

- bylo-li na základě žádosti podané v době jeho platnosti vydáno územní rozhodnutí, společné povolení nebo jiné obdobné rozhodnutí podle jiného zákona a toto rozhodnutí nabylo právní moci,
- byla-li na základě návrhu veřejnoprávní smlouvy nahrazující územní rozhodnutí nebo společné povolení podaného v době jeho platnosti uzavřena veřejnoprávní smlouva a tato veřejnoprávní smlouva nabyla účinnosti,

- nabyli-li právních účinků územní souhlas nebo společný územní souhlas a souhlas s provedením ohlášeného stavebního záměru vydaný k oznámení stavebního záměru učiněného v době platnosti závazného stanoviska.

Dostane-li se toto závazné stanovisko do rozporu s politikou územního rozvoje nebo s územně plánovací dokumentací, která byla vydána po vydání závazného stanoviska, orgán územního plánování, který závazné stanovisko vydal, je nahradí z moci úřední novým závazným stanoviskem.



úřad územního plánování

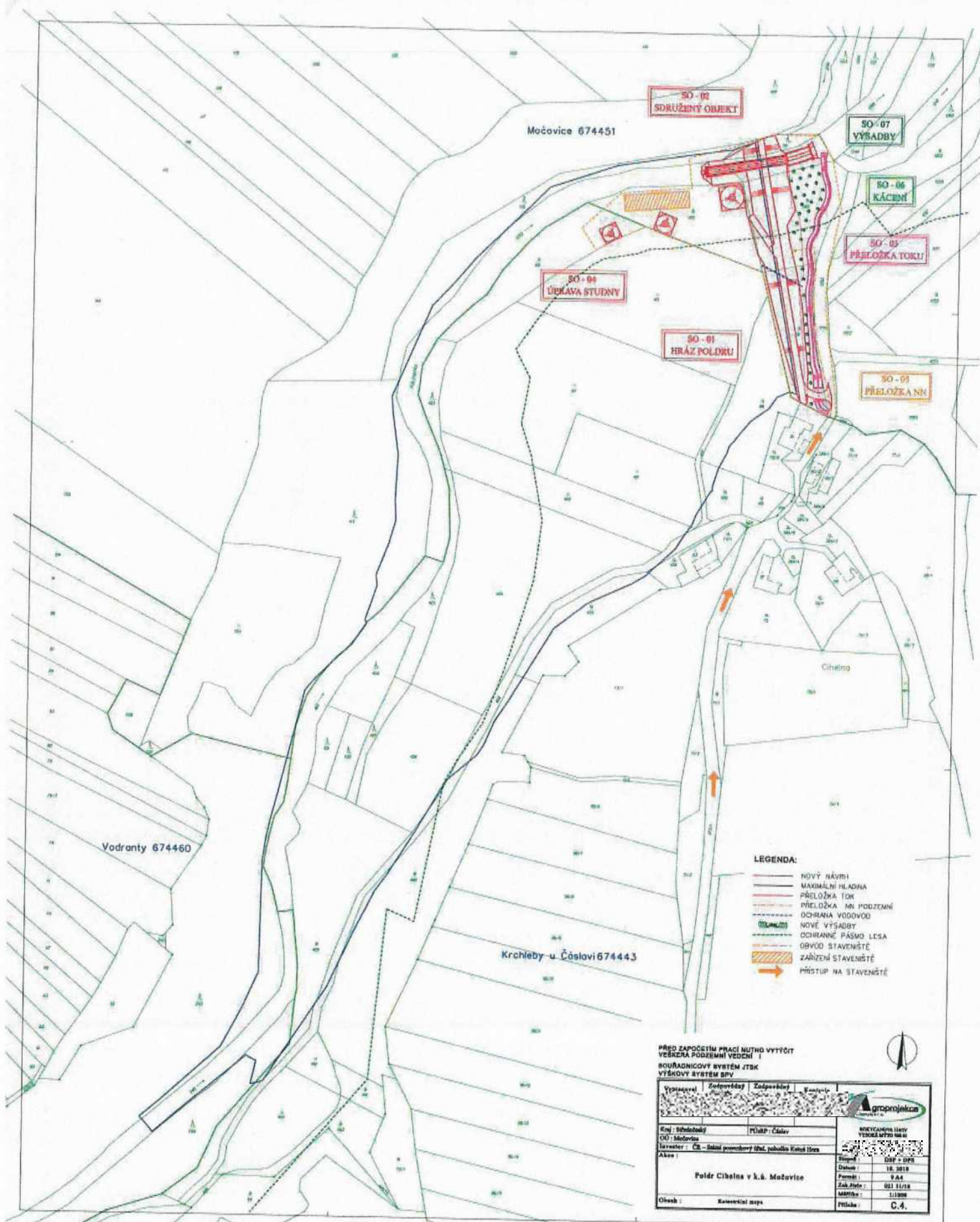
Příloha: ověřená situace – katastrální mapa

Doručí se:

Datová schránka:

Agroprojekce Litomyšl, spol. s r.o., Rokycanova 114, 566 01 Vysoké Mýto, DS: PO, gv6y8j4

Digitálně podepsal: 
Datum: 12.11.2018 16:03:40 +01:00



OVIŘENO K ZÁVAZNÉMU STANOVISKU ORGÁNU
ÚZEMNÍHO PLÁNOVÁNÍ ZE DNE 12. 11. 2018,
č. j.: MZU/24126/2018, sp. zn.: SU 6255/2018

Městský úřad Čáslav

